

! WARNUNG

- **VERBRENNUNGSGEFAHR.** Die Spitze des 3Doodler kann sehr heiß werden. Berühren Sie nicht die Spitze, die Teile in der Nähe der Spitze, oder geschmolzenen Kunststoff. Sie können sich dabei schwere Verbrennungen zuziehen! Achten Sie darauf NICHT mit der Spitze in die Nähe von oder in Kontakt mit brennbaren Materialien zu geraten. Informieren Sie andere in der Gegend, dass das Gerät heiß ist und nicht berührt werden darf. Stellen Sie den Schiebeschalter auf AUS und ziehen Sie den Stecker, wenn es nicht in Gebrauch ist und bevor Sie es wegstellen. Lassen Sie die Spitze nach Gebrauch und vor der Lagerung abkühlen. Die heiße Spitze kann lackierte Oberflächen, Kunststoffe und Kleidung beschädigen, wenn sie in direkten Kontakt mit diesen Materialien gerät.
- **VERBRENNUNGSGEFAHR.** Das Reinigungswerkzeug kann sehr heiß werden. Berühren Sie NICHT das Metallstück des Reinigungswerkzeugs, nachdem sie damit Ihren 3Doodler gereinigt haben. Sie könnten sich schwere Verbrennungen zuziehen!
- Wenn der 3Doodler schwarz oder braun raucht, hören Sie sofort auf, ihn zu verwenden, ziehen Sie den Stift heraus, lassen Sie ihn abkühlen und packen Sie ihn dann sicher weg. Bitte kontaktieren Sie unter solchen Umständen sofort uns. Andernfalls besteht eine erhöhte Brandgefahr.
- NUR FÜR DIE VERWENDUNG DURCH ERWACHSENE. VON KINDERN FERNHALTEN.



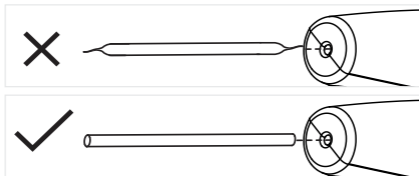
WARNUNG: Verwenden Sie den 3Doodler NICHT in der Nähe von Badewannen, Duschen, Waschbecken oder anderen Wasserbehältern. Dies kann zum Tod durch Stromschläge führen.



Der 3Doodler sollte nur mit von uns zugelassenen ABS oder PLA Kunststoffstiften verwendet werden. Eine falsche Verwendung Ihres 3Doodlers, falsche Temperatureinstellungen am Stift und / oder die Verwendung von nicht zugelassenen Kunststoffen oder anderen Materialien können zu Schäden am Stift und sogar zu Verletzungen führen und die Garantie erlöschen lassen. Verletzungen am Benutzer beinhalten, sind aber nicht beschränkt auf: Schäden durch das Einatmen von Substanzen, die nicht dafür geeignet sind, oder Verbrennungen durch brennbare Materialien, die im 3Doodler verwendet werden.

! HINWEIS**ENDEN ABSCHNEIDEN!**

Nach dem Entfernen des Kunststoffs vom 3Doodler, schneiden und entfernen Sie teilweise geschmolzenen Kunststoff vor dem Nachladen an beiden Enden des Kunststoffstrangs ab. Dadurch werden Verstopfungen und andere Probleme **r e d u z i e r t**.



Ziehen Sie keinen Kunststoff aus der Rückseite des 3Doodler heraus (außer wie vorgeschrieben).



Beim Wechsel von PLA zu ABS-Kunststoff können Reste von PLA in der Heizkammer des Stifts eine geringe Menge Rauch aus dem Stift verursachen. Dies liegt an der höheren Betriebstemperatur, die bei ABS-Kunststoff verwendet wird. PLA ist klimaneutral und gibt keine giftigen Dämpfe ab, wenn es überhitzt wird.

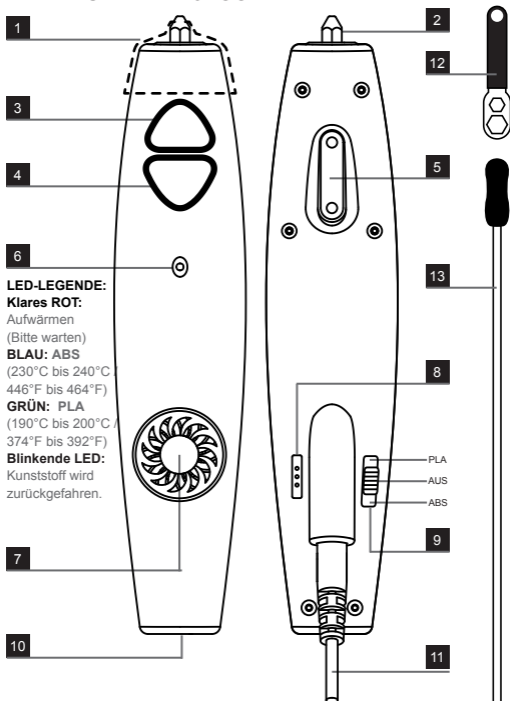
ZEIT FÜR 3D-ZEICHNUNGEN!

Sie sind jetzt der stolze Besitzer eines 3Doodlers, dem weltweit ersten 3D-Zeichenstift. Der 3Doodler legt Ihnen eine schöpferische Macht in Ihre Hände und Sie können reale Objekte schnell und einfach zeichnen!

#WhatWillYouCreate?™

Um tolle Ideen zum Malen zu finden, sowie Tipps, Tricks und kostenlos herunterladbare Schablonen, besuchen Sie bitte unsere Gemeinschafts-Webseite unter: www.the3Doodler.com/Community

LERNEN SIE IHREN 3DOODLER KENNEN



Das tatsächliche Produkt kann von den in diesem Dokument gefundenen Bildern abweichen

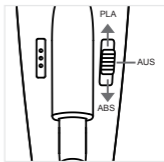
- | | |
|--|---|
| 1 Abnehmbare Abdeckung | 8 3-Pin Kontrollbuchse |
| 2 Düse | 9 AN/AUS-Schalter und ABS/PLA-Wähler |
| 3 Sgeschwindigkeit Regler (SCHNELL) | 10 Kunststoff-Lader |
| 4 Sgeschwindigkeit Regler (LANGSAM) | 11 Stromkabel |
| 5 Aufsteller | 12 Werkzeug zur Düsenentfernung |
| 6 LED-Anzeige | 13 Reinigungswerkzeug |
| 7 Lüfter | |

VERWENDEN SIE DEN 3DOODLER IMMER IN EINEM GUT BELÜFTETEN RAUM

BEDIENUNG DES 3DOODLER

Schritt 1: Verbinden Sie Ihren 3Doodler mit dem Netzteil. Schließen Sie das Netzteil an der Rückseite des 3Doodlers und an einer Stromquelle an.

Schritt 2: Schalten Sie den Stift ein und wählen Sie Ihren Kunststoff. Schalten Sie den Stift ein, indem Sie die richtige Erwärmungstemperatur für den Kunststofftyp wählen, den Sie verwenden. Stellen Sie den Schiebeschalter auf ABS für ABS-Kunststoff oder auf PLA für PLA-Kunststoff.



Schritt 3: Lassen Sie Ihren 3Doodler aufwärmen, bevor Sie ihn mit Kunststoff laden

Der 3Doodler braucht etwa 1 Minute um aufzuwärmen. Während dieser Zeit ist die LED **ROT** und es wird nicht möglich sein, den Stift zu benutzen. Sobald die richtige Schmelztemperatur erreicht ist und der Stift bereit ist, wechselt die LED auf **BLAU (ABS)** oder **GRÜN (PLA)**.

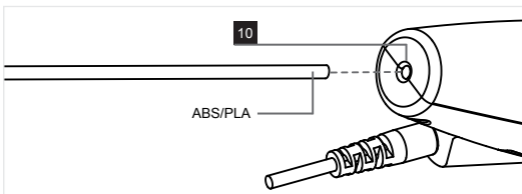
Wenn der Stift stoppt und die **ROTE** LED wieder erscheint, drücken Sie bitte einfach auf die Extrusions-Taste, während der Stift sich an die optimale Temperatur anpasst.

BLAU = ABS (Temperatur zwischen 230°C und 240°C oder 446°F und 464°F)

GRÜN = PLA (Temperatur zwischen 190°C und 200°C oder 374°F und 392°F)

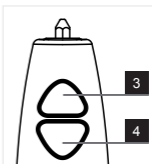
Schritt 4: Laden Sie den Stift

Laden Sie den Kunststoff in den Kunststoff-Lader **10** auf der Rückseite des Stiftes und drücken Sie ihn in die Röhre, bis Sie das Gefühl haben, dass ihn der Stift gegriffen hat.



Schritt 5: Extrudieren / Geschwindigkeit wählen

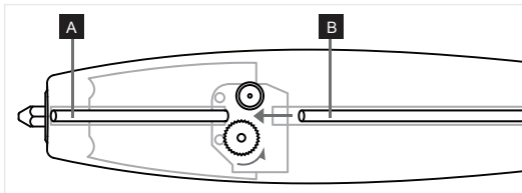
Drücken und halten Sie die Taste für die gewünschte Extrusionsgeschwindigkeit (SCHNELL **3** oder LANGSAM **4**) und warten Sie, bis der Kunststoff aus der Stiftspitze kommt. Loslassen der Taste bewirkt, dass der Stift aufhört Kunststoff auszufahren.



Wenn beim Drücken der Extrusions-Taste die LED auf Rot wechselt, halten Sie einfach weiter die Taste gedrückt, bis die LED wieder blau oder grün wird (je nach Plastikwahl). Diese Pause beim Extrudieren sorgt dafür, dass der 3Doodler die richtige Schmelztemperatur für diese Geschwindigkeit erreicht.

HINWEIS: Nach 5 Minuten Inaktivität des 3Doodler wird die Heizung automatisch ausschaltet. Sie müssen eine der Tasten drücken ODER den Stift aus- und wieder einschalten, um weiterzumachen.

Wenn der Kunststoff nicht extrudiert, kann es sein, dass der vorhandene Kunststoff **A** zu kurz für den 3Doodler geworden ist. Bitte verwenden Sie einen neuen Kunststoffstrang **B**, um den restlichen Kunststoff durch den Stift zu fahren.



Schritt 6: Entladen des Kunststoffs / Rückwärtsgang

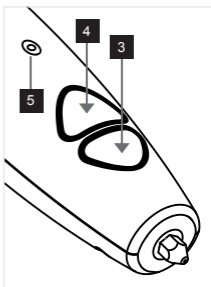
Entladen des Kunststoffs:

1. Achten sie darauf, dass das Gerät noch auf die richtige Temperatur für den verwendeten Kunststoff geschaltet ist:

ABS = BLUE LED indicator
PLA = GREEN LED indicator

2. Halten Sie die SCHNELL **3** und LANGSAM **4** Tasten GLEICHZEITIG gedrückt. Die LED-Anzeige **5** blinkt.

3. Wenn der Kunststoff nicht mehr herausfährt, können Sie ihn vorsichtig von der Rückseite des Stiftes abziehen.



HINWEIS: Bevor Sie die Kunststoffart im Stift wechseln, müssen Sie sicherstellen, dass keine Kunststoffreste in der Stiftwärmekammer verbleiben. Tun Sie dies, indem Sie den Stift auf die ABS-Einstellung (BLAUE LED) stellen und entweder die SCHNELL oder LANGSAM Taste drücken, um den verbleibenden Kunststoff zu extrudieren.

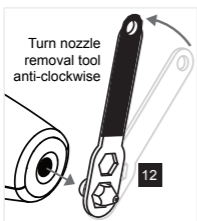
Schritt 7: Ausschalten

Um den Stift sicher auszuschalten, bewegen Sie den Schiebeschalter in die Position AUS. Lassen Sie den Stift vor der Lagerung vollständig abkühlen.

HINWEIS: Ihr 3Doodler ist ein robustes und tolles Werkzeug, aber wie jedes mechanische Gerät, braucht er hin und wieder eine Pause. Wir schlagen vor, dass Sie ihm nach zwei Stunden Dauerbetrieb etwas Pause gönnen (30 Minuten oder so).

PROBLEMLÖSUNG UND REINIGUNG DES STIFTS

Wenn die Extrusion des Kunststoffes sich verlangsamt, stoppt oder wenn Sie Probleme haben, den Kunststoff-Stift einzuführen, geben Sie dem Kunststoff einen sanften Stoß, um Blockaden zu überwinden. Bitte ziehen Sie auch die Düse fest, wenn sie lose ist, und versuchen Sie, erneut zu extrudieren. Wenn dies nicht funktioniert, empfehlen wir eine Reinigung des 3Doodlers. Bitte folgen Sie den unten angegebenen Schritten:



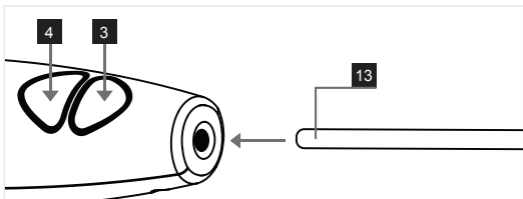
1. Achten Sie darauf, dass das LED-Licht **BLAU** oder **GRÜN** ist, bevor Sie anfangen.

2. Beginnen Sie, indem Sie mit dem Werkzeug zum Entfernen der Düse **12** die Düse gegen den Uhrzeigersinn abschrauben, während der Stift heiß ist. Bitte achten Sie unbedingt darauf, die Düse nicht zu berühren!

3. Sobald Sie die Düse entfernt haben, halten Sie die **SCHNELL** **3** und

LANGSAM **4** Tasten gleichzeitig gedrückt, um den Rückwärtsgang einzulegen. Während Sie die beiden Tasten drücken, legen Sie das Reinigungswerkzeug **13** durch das vordere Ende des Stiftes ein und schieben überschüssige Kunststoffreste zum Ende des Stiftes heraus.

4. Schalten Sie den Stift aus und lassen Sie ihn ein wenig abkühlen, aber nicht vollständig. Schrauben Sie die Düse im Uhrzeigersinn an, aber ziehen Sie sie noch nicht fest. Schalten Sie den Stift wieder ein. Sobald er warm ist, ziehen Sie die Düse mit der Zange oder einem Sechskantschlüssel fest. Stellen Sie sicher, dass sie fest aufsitzt, aber verwenden Sie keine Gewalt.



TECHNISCHE DATEN

Ausgangsleistung: 24W
Ausgangsspannung: 12V
Eingangsspannung: 12V

Die technischen Daten können sich jederzeit ohne Vorankündigung ändern oder verbessert werden.

PFLEGE UND WARTUNG

Für Pflege- und Wartungsinformationen und mehr Tipps, wie Sie Ihren 3Doodler nutzen können, besuchen Sie bitte unsere Webseite:

the3Doodler.com

Bei Problemen besuchen Sie bitte:

the3Doodler.com/trouble-shooting

EINGESCHRÄNKTE GEWÄHRLEISTUNG

Für weitere Einzelheiten zu Ihrer Garantie:

the3Doodler.com/warranty



Für die Allgemeinen Geschäftsbedingungen zum 3Doodler und weitere Hinweise besuchen Sie bitte unsere Webseite:
the3Doodler.com/terms-and-conditions

Patent Angemeldet

DER 3DOODLER IST KEIN SPIELZEUG FÜR KINDER.
NUR FÜR DIE VERWENDUNG DURCH ERWACHSENE. VON KINDERN FERNHALTEN.

BENUTZEN SIE IMMER DIE MITGELIEFERTE SCHUTZHÜLLE MIT IHREM 3DOODLER.



Diese Kennzeichnung zeigt an, dass dieses Produkt nicht mit dem Hausmüll entsorgt werden darf. Um mögliche Schäden für die Umwelt oder menschliche Gesundheit durch unkontrollierte Müllbeseitigung zu vermeiden, recyceln Sie ihn, um die nachhaltige Wiederverwertung von stofflichen Ressourcen zu fördern.

3Doodler und "What Will You Create?" sind Warenzeichen von WobbleWorks, Inc.

Für weitere Informationen und Kundenservice kontaktieren Sie uns bitte unter www.the3Doodler.com/contact